



Vegleiðing til uppseting av eTransAgent

Innihaldsvirlit

| | |
|--------------------------------------|----------|
| Inngangur | 3 |
| Um vegleiðingina | 3 |
| Um eTransAgent..... | 3 |
| Fyrirreytir fyrri íbinding..... | 3 |
| Stýriskipan..... | 3 |
| Support..... | 3 |
| Download og innlegging..... | 4 |
| Uppseting av eTransAgent..... | 7 |
| Starta eTransAgent..... | 7 |
| Profiles | 7 |
| Stovna nýggjan profil | 7 |
| Vel annan profil | 7 |
| Strika profile | 7 |
| General settings | 7 |
| Upload settings | 9 |
| Advanced settings..... | 9 |
| Rejected settings | 10 |
| Download settings..... | 11 |
| Advanced settings..... | 11 |
| Scheduler settings | 12 |
| Log settings..... | 12 |
| Status | 13 |

Inngangur

Um vegleiðingina

Hendan vegleiðing er ætlað teimum, ið hava ábyrd av at uppseta samskiptið millum eitt virki og Elektron ella eina av teimum tænastrá, ið Elektron hýsir.

Vegleiðingin inniheldur eina lýsing av eTransAgent og annars vegleiðing um hvussu skipanin verður uppsett og brúkt.

Um eTransAgent

eTransAgent er eitt forrit, ið verður lagt inn á servara ella arbeiðsteldu hjá kundanum. Tá forritið er uppsett, verða fíkur, ið verða lagdar í ávísa upload mappu á servaranum/arbeiðstelduni, sjálvvirkandi sendar til Elektron.

eTransAgent móttækur eisini fíkur frá Elektron og leggur hesar í ávísa download mappu á servaranum/arbeiðstelduni.

eTransAgent er býtt sundur í tveir partar:

- **Windows service**, ið á ein tryggan sjálvvirkandi hátt avgreiðir fíkur, ið antin skulu sendast til ella heintast frá Elektron
- **Uppseting**, ið virkar soleiðis, at møguleiki er fyri at uppseta fleiri profilar. Í hvørjum profili er møguligt at uppseta egnar reglur fyri up- og/ella download. Default profilurin finst altíð, men innihaldið kann broytast.

Fyrirreytir fyri íbinding

Áðrenn tú leggur eTransAgent inn, tryggja tær so:

- at servarin/arbeiðsteldan tú leggur eTransAgent á hevur internetatgongd
- at servarin/arbeiðsteldan hevur stýriskipan sambært krøvunum niðanfyri
- at tú hevur fingið upplýst brúkarannúmer, loyniorð og leveransu id (Delivery ID) frá Elektron

Stýriskipan

eTransAgent koyrir bert undir Windows stýriskipanini. Forritið er góðkent til hesar útgávur:

- Windows XP
- Windows Vista
- Windows 7
- Windows 2000 Server
- Windows 2003 Server
- Windows 2008 Server

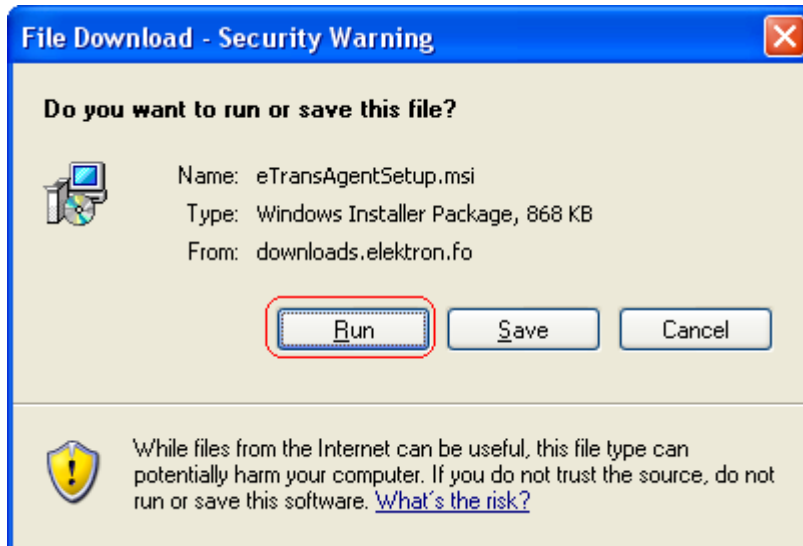
Support

Tørvur tær hjálp til innlegging, uppseting ella vanligan rakstur av eTransAgent, kanst tú seta teg í samband við Service Desk á telefon 345200, ella send ein e-mail til sd@elektron.fo.

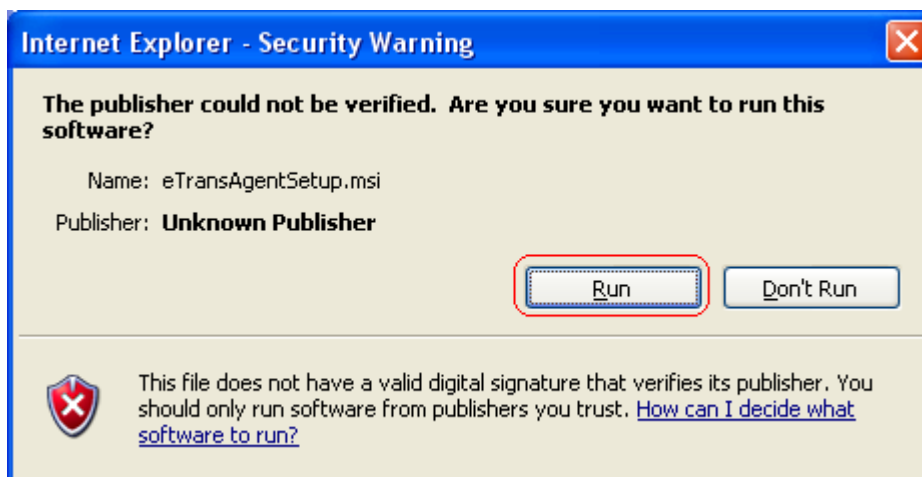
Download og innlegging

eTransAgent forritið skal downloadast frá www.elektron.fo.

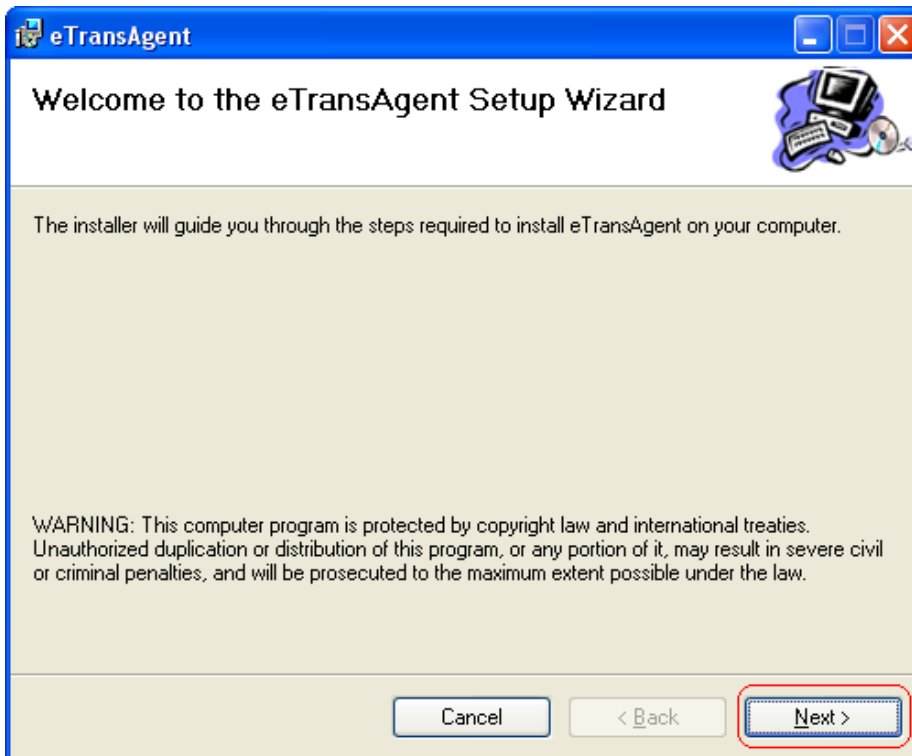
- Vel **Downloads** og **eTransAgent**.



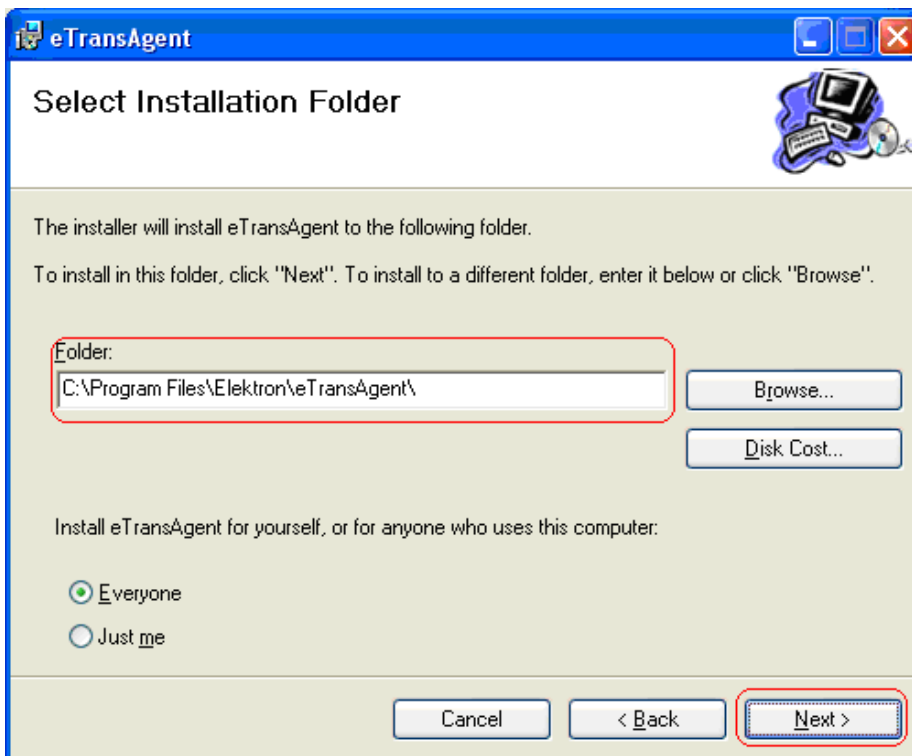
- Trýst á **Run/Kør**



- Trýst á **Run/Kør**



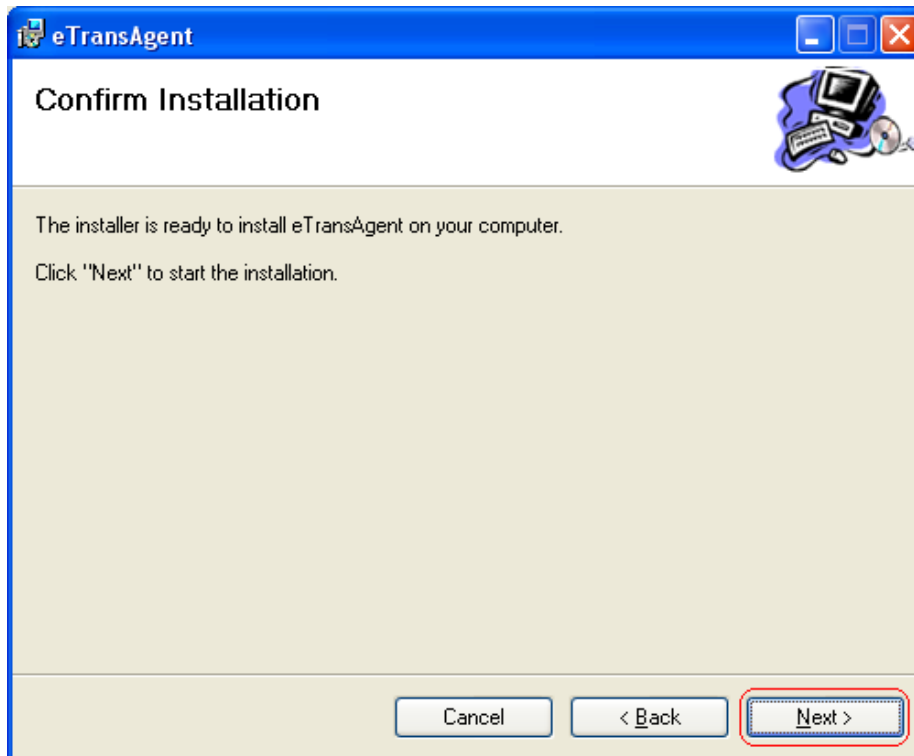
- Trýst á **Next**



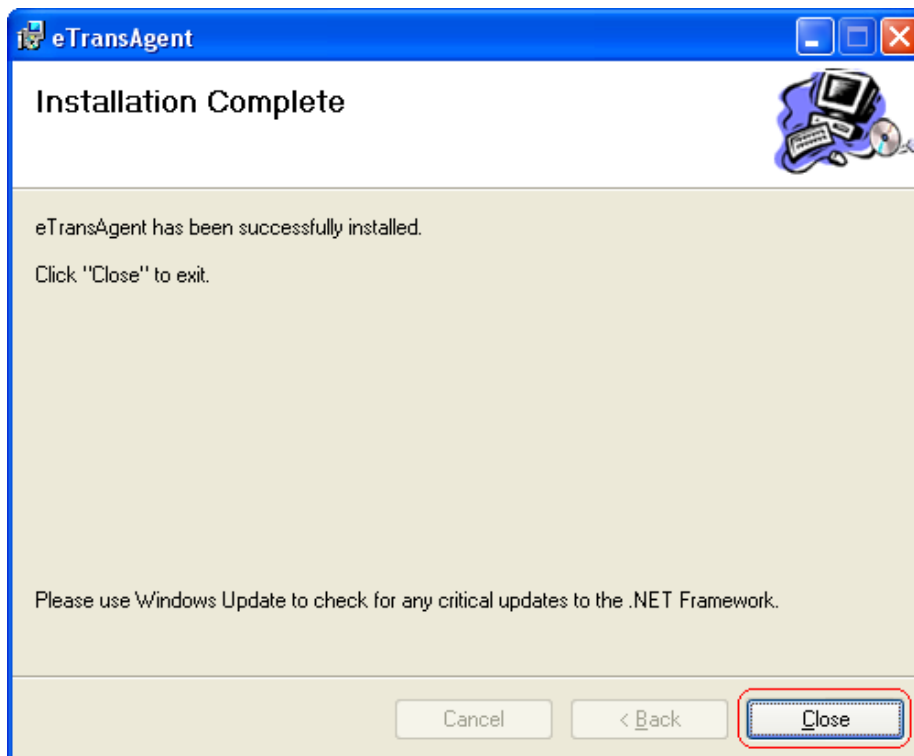
- Trýst á **Next**

Gev gætur!

Um up- og download mappurnar liggja á einum ávísnum servara, skal eTransAgent leggjast inn á tann servaran, í mappuna sum er víst omanfyri.



- Trýst á **Next**



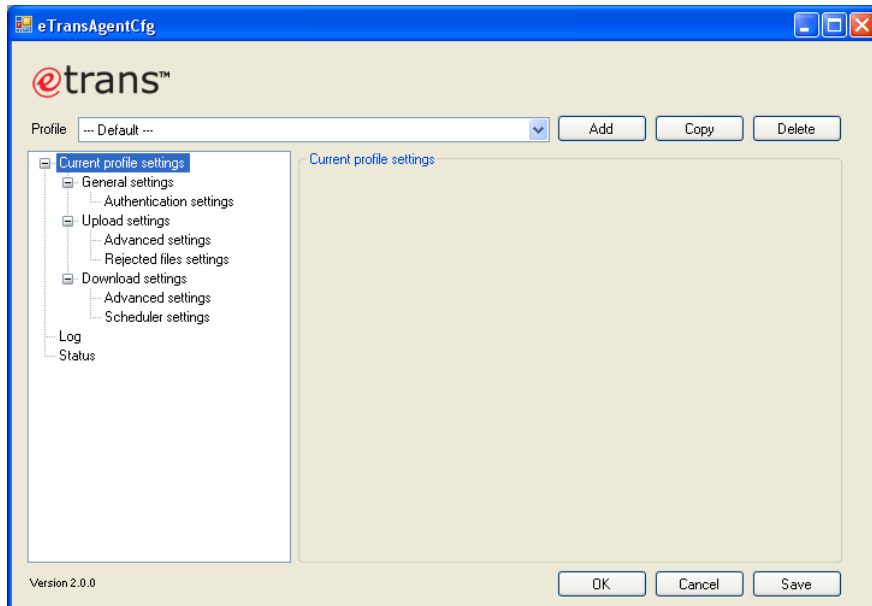
- Trýst á **Close** og innleggingin er liðug

Uppseting av eTransAgent

Tá ið forritið er lagt inn á serveran/arbeiðstelduna, skulu ymiskar uppsetingar gerast.

Starta eTransAgent

Tú startar forritið við at dupultklíkkja á ikonina **eTransAgent** á skrivborðinum/desktop, og tá kemur hendan myndin fram:



Profiles

eTransAgenturin virkar soleiðis, at møguleiki er fyri at uppseta fleiri profilar. Í hvørjum profili er møgult at uppseta egnar reglur fyri up- og/ella download. Default profilurin finst altíð, men innihaldið kann broytast.

Stovna nýggjan profil

Tá tú skalt stovna ein nýggjan profil, ger fylgjandi:

- Trýst á **Add** fyri at stovna ein nýggjan profil, ella **Copy** fyri at avrita ein verandi
- Gev profilinum eitt nýtt navn í teiginum **Enter new profile Name**
- Trýst á **OK**

Vel annan profil

Tá tú skalt velja ein annan profil, ger fylgjandi:

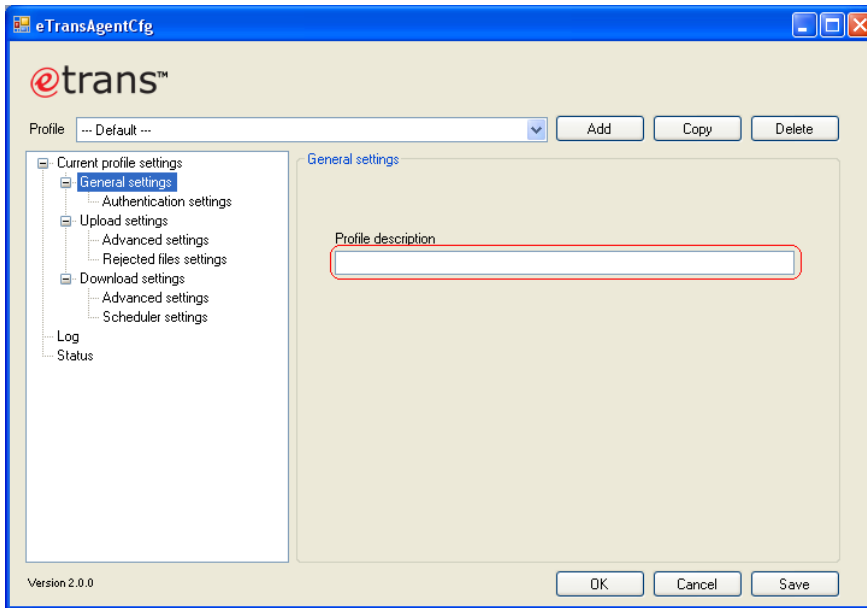
- Vel profilin í teiginum **Profile**

Strika profile

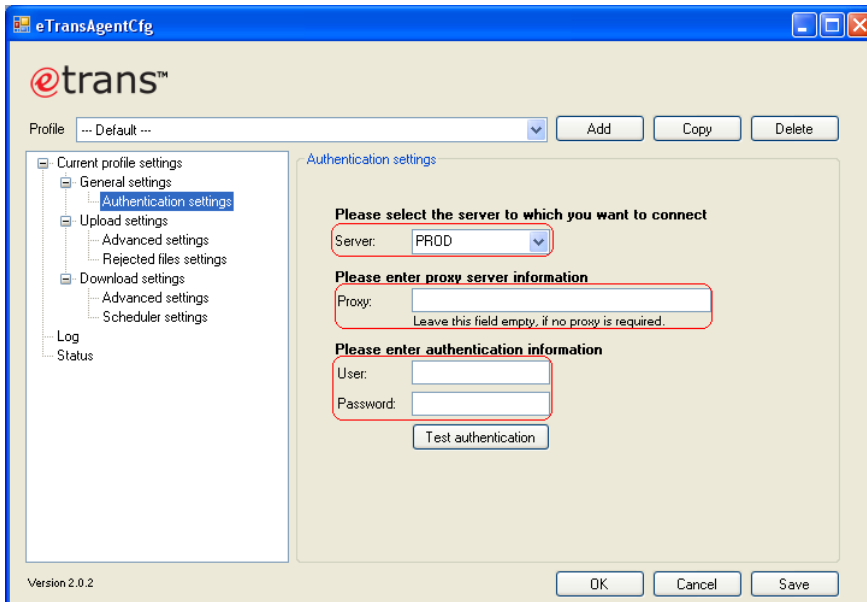
Tá ið tú skalt strika profil, ger fylgjandi:

- Vel profilin í teiginum **Profile**
- Trýst á **Delete**

General settings

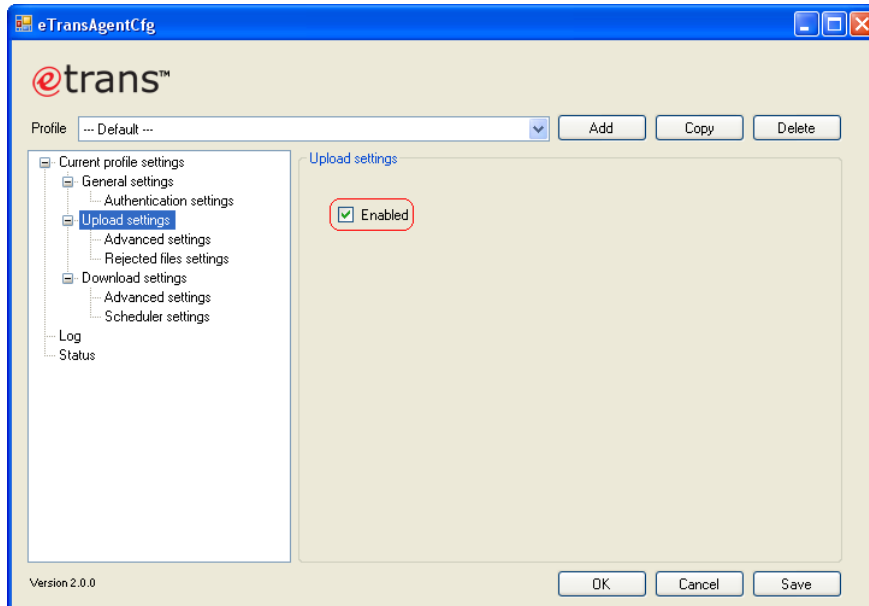


- Gev profílinum eina lýsing



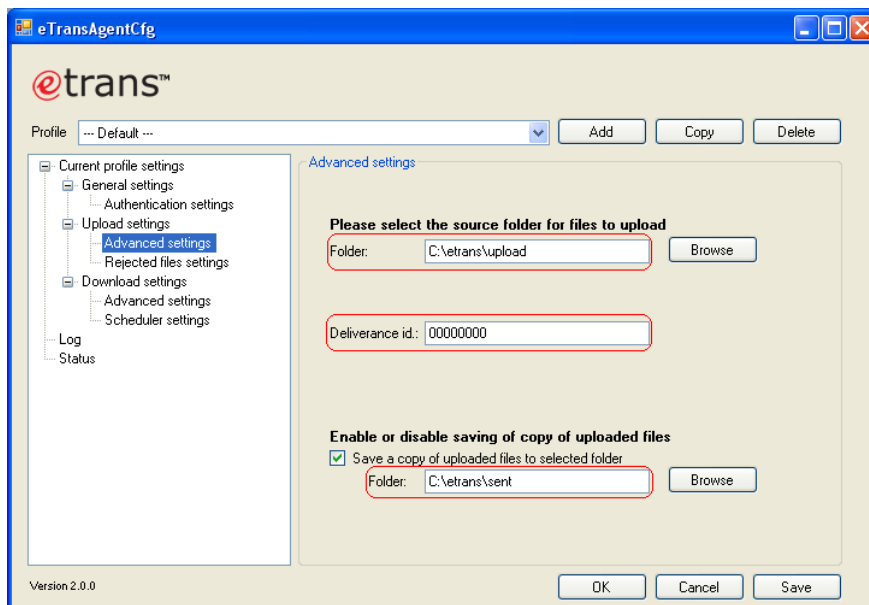
- Í teiginum **Server** skal standa **Prod**
- Um **Proxy** verður brúkt, skulu upplýsingar um proxy servaran innlesast í hendan teigin
- **Username** og **Password** fæst frá Service Desk
- Trýst á **Test authentication** fyri at testa sambandi við Elektron

Upload settings



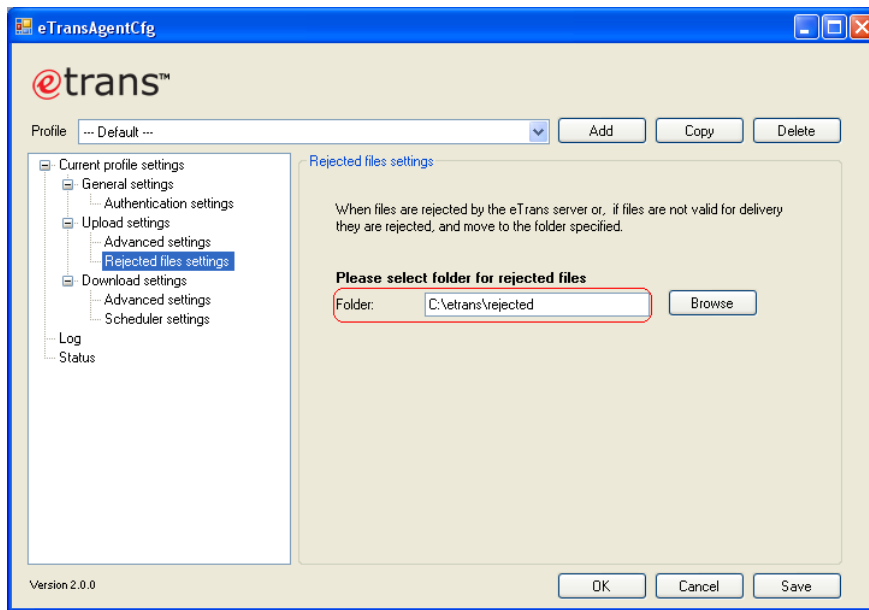
- Eitt flugubein skal standa í teiginum **Enabled**. Um tit bert downloada fíkur frá Elektron, kann hesin teigurin verða blankur

Advanced settings



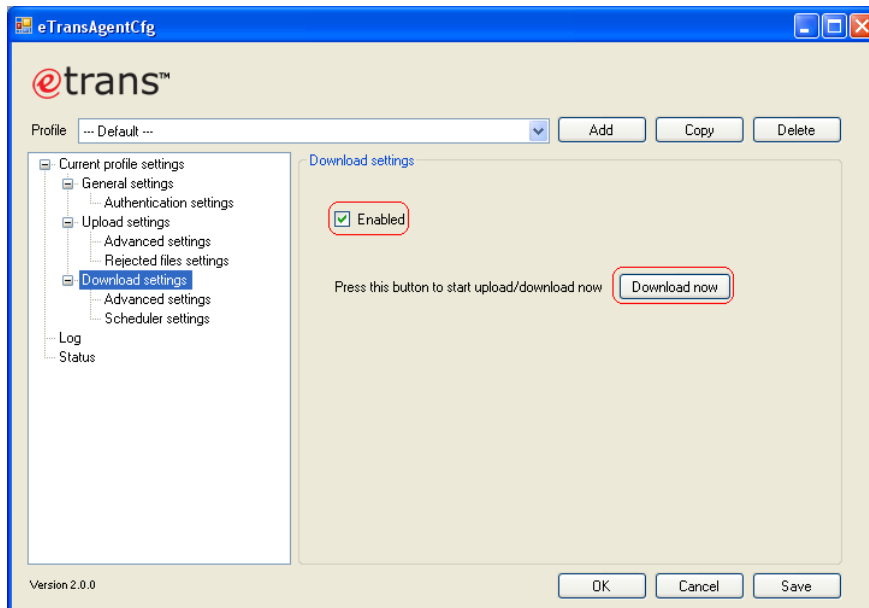
- **Upload Folder:** Verður ásett sjálvvirkandi, men kann broytast um tøvur er á tí.
GG! Um tit senda inn við fleiri ymskum leveransu-id (Deliverance id), skal ein profilur stovnast til hvørt av hesum, og hvørt leveransu-id hava skal sína egnu upload mappu, ið upload fíkur skulu leggjast í
- **Deliverance id:** Mest brúktu deliverance-id's eru **30507025** (*GjaldSkipanin*), **30507026** (*Góðsupplýsingar*) og **30507042** (*Rokningadepilin*). Er hetta ikki eitt av teimum tit skulu brúka, ringi so til Service Desk á telefon 345200, ella senda ein e-mail til sd@elektron.fo.
- **Sent Folder:** Verður ásett sjálvvirkandi, men kann broytast um tøvur er á tí

Rejected settings



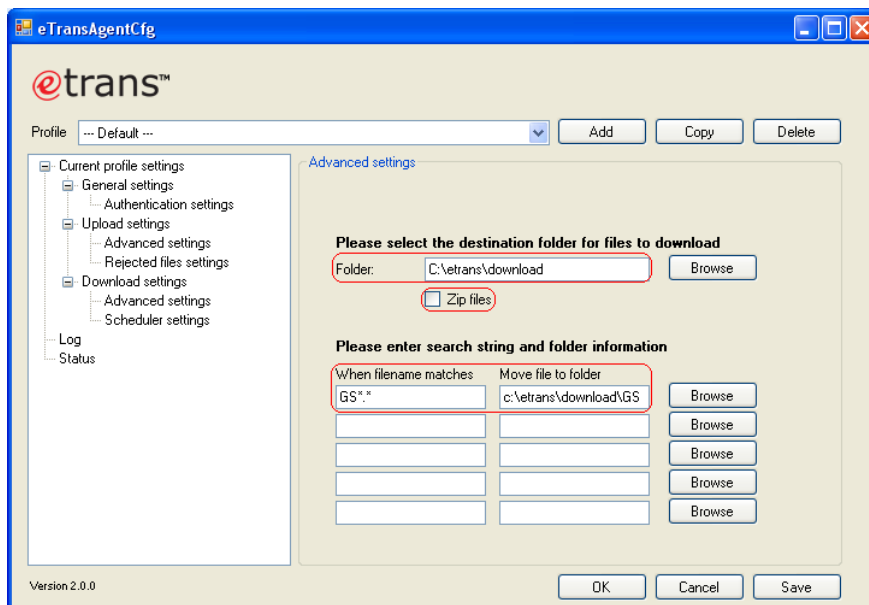
- **Reject Folder:** Verður ásett sjálfvirkandi, men kann broytast um tøvur er á tí

Download settings



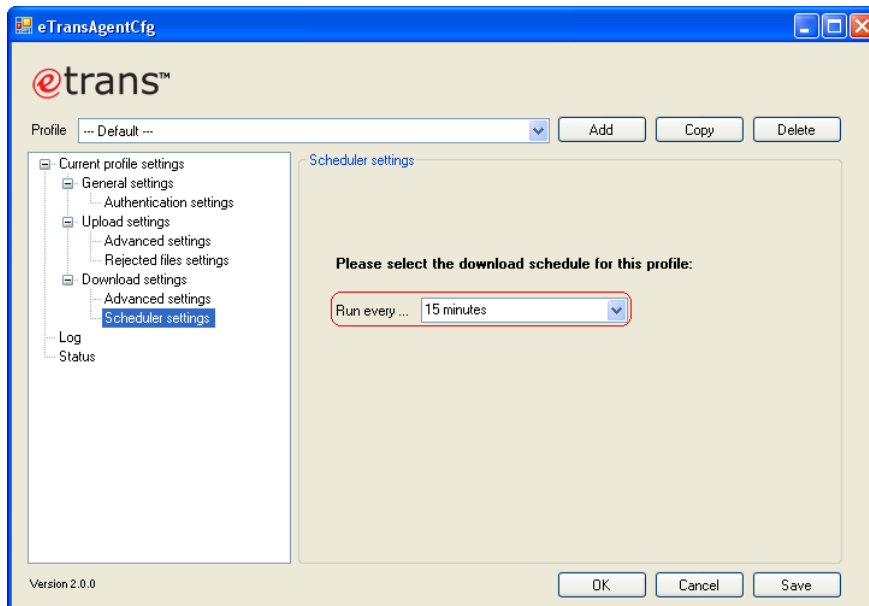
- Eitt flugubein skal standa í teiginum **Enabled**
- Trýst á **Download**, um tú ynskir at downloada beinanvegin

Advanced settings



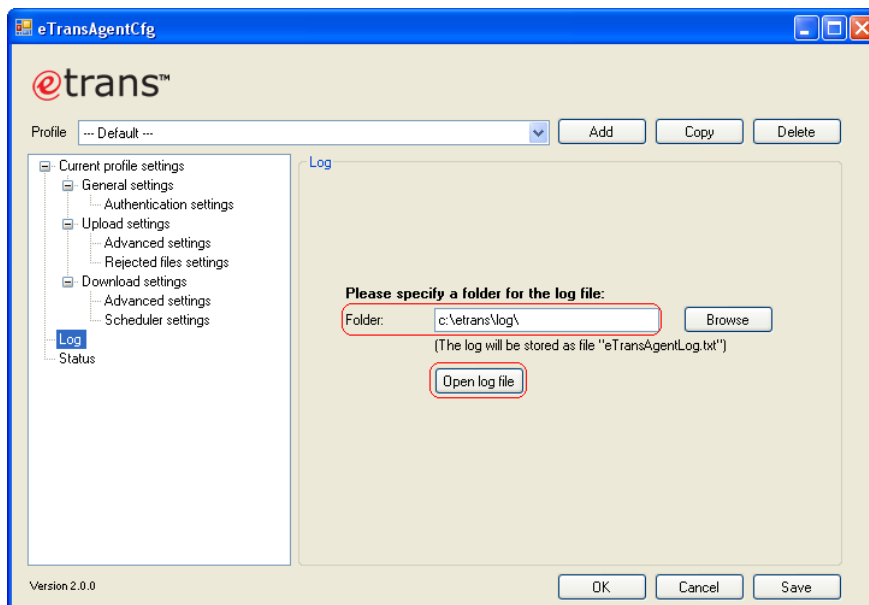
- **Download Folder:** Verður ásett sjálvvirkandi, men kann broytast um tøvrvur er á tí
- **ZIP files:** Set eitt flugubein í hendan teigin um download filur skulu verða í ZIP-formati
- **Move file to folder:** Sum dømið omanfyri vísir, kann skipanin sjálvvirkandi goyma filur, við ávísum innihaldi í filunavninum, í ávísar mappur

Schedular settings



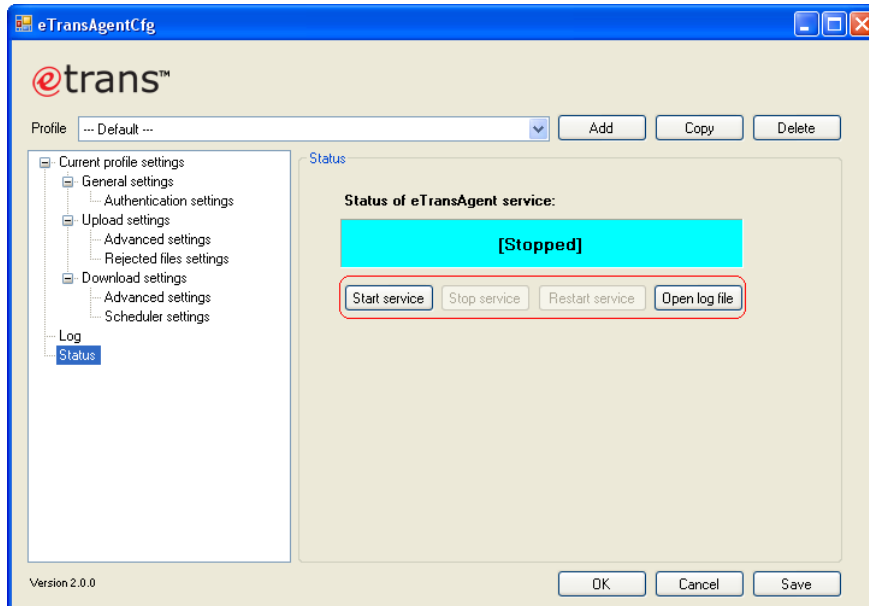
- **Schedular settings:** Her verður ásett hvussu ofta eTransAgent skal kannað eftir, um filur eru til up- og/ella download. Er default sett til 15 minuttir, men kann broytast um tørvur er á tí

Log settings



- **Log Folder:** Verður ásett sjálvvirkandi, men kann broytast um tørvur er á tí
- **Open log file:** Trýst her um tú ynskir at hyggja nærri at logginum

Status



- **Status of eTransAgent service:** Her sæst status á um tænanstan koyrir ella ekki. Tá skipanin verður uppsett ella broytt steðgar tænanstan sjálvvirkandi, men tá trýst verður á OK knöttin startar tænanstan sjálvvirkandi aftur
- Tí er sera umráðandi, at trýst verður á **OK** knöttin tá uppseting ella broyting er gjørd